

В год 80-летия Дальневосточного отделения РАН Центральная научная библиотека во Владивостокском академгородке проводит выставки под названием «Научные династии». Эта выставка о Зиминых: Степане Степановиче, докторе геолого – минералогических наук, Вере Григорьевне, кандидате геолого – минералогических наук и Петре Степановиче кандидате геолого – минералогических наук.



Зимин Степан Степанович

Д. Г.-М. Н.

(12.02.1927 – 02.12.2004)

Автор более 160 научных работ, в том числе 7 монографий.

Родился в с. Ложниково Читинской обл.

В 1944 закончил среднюю школу №5 г. Балей Читинской обл.

В 1950 г. окончил Томский политехнический институт.

1950 – 1953 – аспирант кафедры петрографии Томского политехнического института. Аспирантура акад. Ю.А.Кузнецова.

1953 – 1955 – ассистент кафедры петрографии Томского политехнического института.

1954 – дисс. канд. геол.- мин. наук «Геология и генезис Коргонских железорудных месторождений Горного Алтая»

1955 – 1959 – ст. преподаватель кафедры петрографии и полезных ископаемых Дальневост. политех. ин-та им. В. В. Куйбышева.

1957 – 1959 – участвовал в совместных советско-корейских и советско-китайских геологических исследованиях.

1959 – 2004 – годы работы в ДВГИ ДВО РАН.

С 1964 – зав. лаб. петрографии магматических и метаморфических пород.

1969 – дисс. докт. геол.-мин. наук «Формации гипербазитов и роговообманковых базитов (на примере интрузий юга Дальнего Востока)».

С 1974 – возглавляет отдел магматизма и метаморфизма в ДВГИ.

1981- 1984 – зав. отд. геологии и зав. лаб. петрографии в АмурКНИИ ДВНЦ АН СССР (г. Благовещенск).

1984 – зав. лаб. петрологии базитов и гипербазитов ДВГИ.

1988 – зав. лаб. интрузивного магматизма ДВГИ. Область исследований – петрология магматических пород, занимался изучением интрузивных комплексов базитов и гипербазитов юга Дальнего Востока.



С. С. Зиминым совместно с учениками впервые в СССР выделены и детально описаны новые формации никеленосных базитов и их массивы, перспективные на медно-никелевые руды. В КНДР им совместно с Е. П. Денисовым открыто месторождение медно-никелевых руд (Пуундон). В Сихотэ – АLINE открыты меймечиты, а на востоке зоны БАМ – осадочно-метаморфические турмалиновые кварциты и апатитовые агроруды. На Северо-Востоке СССР и в Амурской области впервые открыты коматииты, слагающие лавовые потоки и субвулканические интрузивы. Показано, что эти породы в структурах регионов могут занимать и занимают место офиолитов.
Заслуженный деятель науки РСФСР (1988).



Член-корр. Академии естественных наук РФ (секция наук о Земле) (1992).
Действительный член Петровской академии наук и искусств (1995). Профессор (1976).
Серебряная медаль ВДНХ за открытие апатитовых массивов (1984).
С.С.Зимин занесен на Доску почета ордена Ленина Приморского края (1988).
Награжден медалью «За заслуги в разведке недр Приморского края» (2000).



Зими́на Вера Григорьевна

к. г.-м. н.

(04.12.1923 – 23.03.2012)

Родилась в с. Кочергино Красноярского края

Автор более 50 опубликованных работ, в том числе, 2-х авторских монографий.

В 1950 году окончила с отличием Томский политех. ин-т им. С.М. Кирова (геологоразведочный фак.)

1950 – 1951 – начальник геологического отряда Геол. Управления «Енисейстрой» (г. Минусинск, Красноярский край).

1952 – 1953 – преподаватель в Томском политех. ин-те.

1955 – 1957 – зав. геол. Музеем им. А.И. Козлова в ДВПИ.

1957 – 1982 – м. н. с. в геологическом отделе ДВФ СО АН СССР. С 1977 г. - ст. н. с. в лаб. палеонтологии и стратиграфии.

1973 – дисс. канд. геол.-мин. наук «Флора ранней и начала поздней перми Южного Приморья и ее значение для стратиграфии».

1982 – 1984 – ст. н. с. в АмурКНИИ (г. Благовещенск).

1984 – 1991 – работала в ДВГИ.

Награждена медалью «Ветеран труда» (1982). Ветеран ДВО (1988).

Награждена юбилейной медалью «60 лет Победы в Великой Отечественной войне 1941 – 1945 гг.» (2005).





Зимин Петр Степанович
кандидат геолого-минералогических наук,
старший научный сотрудник
Родился 29 августа 1951 года в г. Томске.
Автор 37 научных публикаций.
ТОИ ДВО РАН.

По результатам почти 12-летних исследований с учеными из Университета г Чива Япония создал карту аномального магнитного поля Японского моря впервые точно показавшую районы распространения линейных магнитных аномалий Центральной котловины Результаты доложены в 2005 и 2008 гг на международных совещаниях в Университетах Чива и Кобе. В 1990-2007 гг совместно с проф Ю Отофуджи из Университета г Кобе Япония и член корр В Г Сахно ДВГИ ДВО РАН проведены палеомагнитные исследования меловых игнимбритовых комплексов Приморского и Хабаровского регионов. По результатам работ предложена схема развития восточной окраины Азиатского континента.



С 2005 г административная работа на морской экспериментальной станции ТОИ ДВО РАН на о. Попова в бухте Алексеева (начальник станции). В 2006 г руководил установкой 7 м вышки на самой высокой точке о. Попова на которой поставлены антенны позволившие охватить высокоскоростным интернетом всю территорию о. Попова (Морской заповедник Морскую экспериментальную станцию ТОИ) и заповедник Кедровая падь.

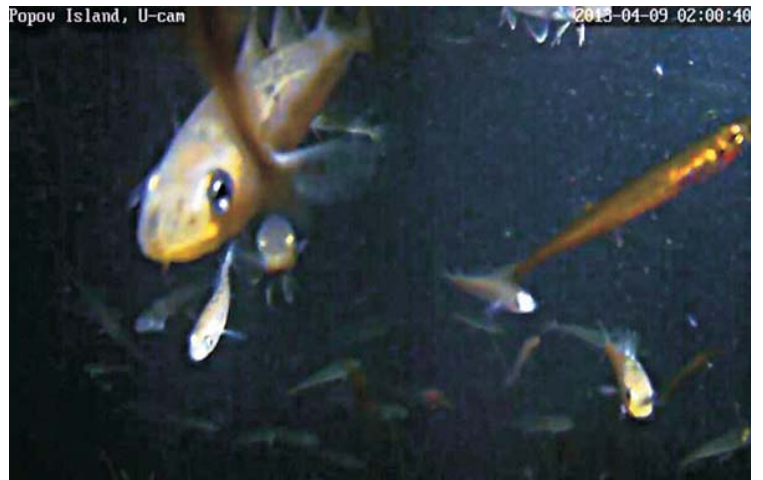
В 2007 г создал высокоточную карту глубин бухты Алексеева как основу для проведения любых исследований на акватории бухты Алексеева.





2008 г выступил инициатором установки поворотной купольной веб-камеры высокого разрешения на 7 м вышке г Попова начаты мониторинговые наблюдения за окружающей средой

2013 г январь инициировал установку подводной веб камеры в бухте Алексеева для постоянного наблюдения за подводной средой Показано изображение с веб-камеры в 2 ч. ночи 9 апреля 2013 г.



Установка водолазом подводной веб камеры в бухте Алексеева

Отладка изображения с веб-камеры у проруби перед ее погружением.

